

男科常用中成药使用经验

河北省中医院

李波



河北省中医院

李波

教授 主任医师



国家中医药管理局优秀中医临床人才
中华中医药学会男科分会常务委员
中国中西医结合学会男科分会常委
河北省生殖健康学会副会长
河北中医学院硕士生导师
河北省中医院男科主任
河北省中西医结合学会男科分会主委
河北省性科学学会副秘书长。
河北省中西医结合学会不孕不育分会
副主任委员



河北省中医院

中成药使用现状

- ❖ 西医是使用中成药的主力，约70%是西医开出的。
- ❖ 但是西医往往不辨证，单纯依据说明书开药，不能发挥好其疗效



中医治病之道

- ❖ 先求其病源
- ❖ 后攻其穴道
- ❖ 随手建功，应针取效
- ❖ 方知玄中之玄
- ❖ 始达妙中之妙



河北省中医院

如何探求男科疾病的病源

- ❖ 男科疾病多为局部疾病，按照传统中医辨证常常遇到无证可辩的尴尬。
- ❖ 指导男科微观辩证的灯塔
- ❖ 西医的病理
- ❖ 实验室检测
- ❖ 中医经典理论



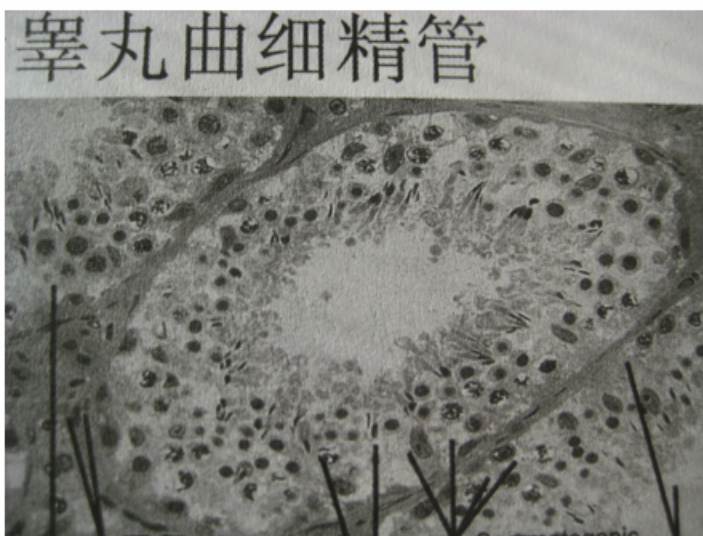
少精子症



河北省中医院

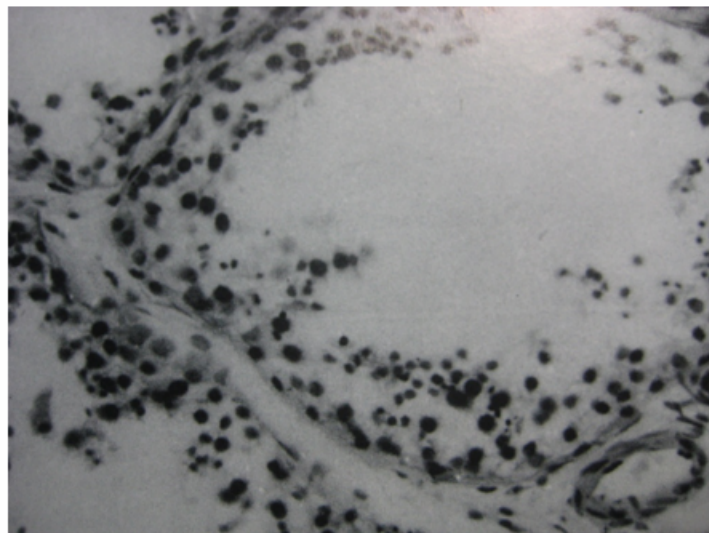
精子发生要素

- ❖ 精子加工车间——曲细精管，
界膜
- ❖ 三种基本细胞：Sertoli细胞、
Leydig细胞、精原细胞。
- ❖ 合适的血FSH水平和曲细精管
内睾酮、雌二醇浓度。



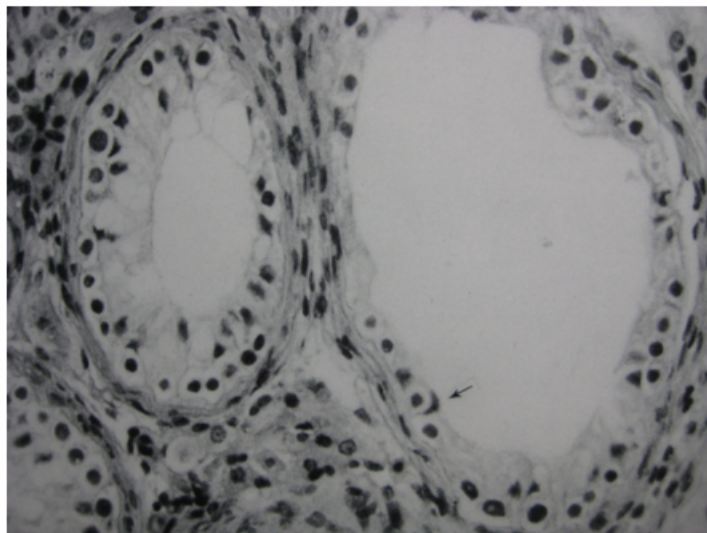
少精子症的睾丸病理损害

- ❖ 生殖低下
- ❖ 精原细胞及各级生精细胞和精子都存在，
- ❖ 其相对比例正常，但数量比正常减少。



少精子症的睾丸病理损害

- ❖ 生精阻滞
- ❖ 多发生于精母细胞阶段，
- ❖ 其次是精子细胞阶段，
- ❖ 较少阻滞于精原细胞阶段。



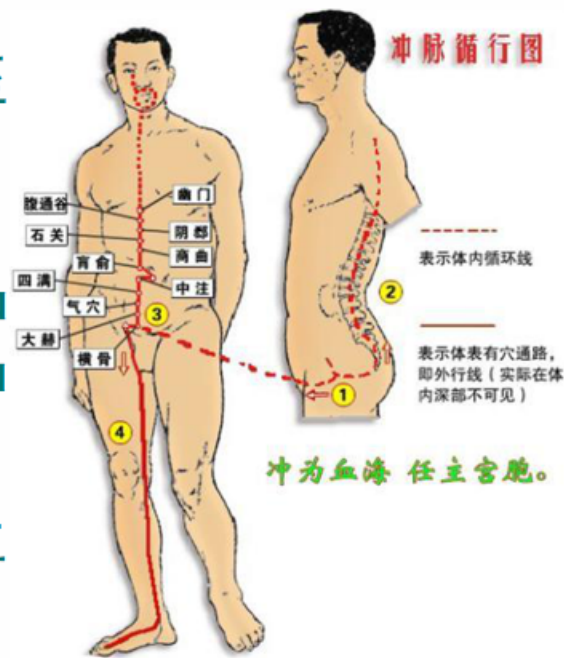
性激素--中医冲脉—生精动力

- ❖ 生精低下和生精阻滞都是缺乏生精动力。
- ❖ 西医称之为下丘脑—垂体—性腺轴，GnRH**脉冲分泌**促进垂体释放FSH、LH；LH促使睾丸间质细胞产生睾酮，后者转变为雌二醇。
- ❖ 中医称之为**冲脉**，后者起于胞中，以上颡颥。冲脉—天癸—肾气。



肾-天癸-冲任-睾丸轴

- ❖ 男子二八，肾气盛，天癸至精气溢泄。
- ❖ “天癸”相当于青春期促性腺激素释放激素GnRH的脉冲分泌；天癸充盛，促使太冲脉盛，任脉通
- ❖ 男子也有任脉，滋养精子生长。



少精症

- ❖ 中医辨证：肝肾亏虚，冲任不足
- ❖ 辨证依据：精液及前列腺液少，性激素FSH、LH低下。
- ❖ 治疗法则：调补肝肾
- ❖ 中成药：复方玄驹胶囊、麒麟丸、还少胶囊等。



复方玄驹胶囊

- ❖ 组方：黑蚂蚁、淫羊藿、蛇床子、枸杞子
- ❖ 功效：温肾、壮阳、益精。
- ❖ 用于肾阳虚型，腰膝酸软，少腹阴器发凉，性欲低下，勃起功能障碍等。亦可用于改善类风湿关节炎。



复方玄驹胶囊

- ❖ 黑蚂蚁类善行，通经活络。
- ❖ 淫羊藿，藿，树叶也。羊吃了这种树叶则性腺分泌；淫者，分泌液体也。附属性腺开始工作，性唤醒。
- ❖ 蛇床子，药性温热；蛇，阴类。蛇虫喜欢卧于其中嗜好食其子，故名蛇床子，性唤醒。
- ❖ 枸杞子擅于补肾；古谚云：“离家千里，莫食枸杞”



麒麟丸

- ❖ 功效：补肾填精、益气养血。
- ❖ 治疗：男子不育、女子不孕症，腰膝酸软，倦怠乏力，男子精液清稀，女子月经不调。
- ❖ 药物特征：组方偏热，容易上火，适合脾肾两虚，大便溏稀畏寒者。一般人建议小剂量服用，1瓶吃1周。



麒麟丸



河北省中医院

还少胶囊

- ❖ 组方：熟地黄、山茱萸、山药(炒)、枸杞子、杜仲(盐制)、巴戟天(炒)、肉苁蓉、五味子、小茴香(盐制)、楮实子、牛膝、茯苓
- ❖ 功效：温肾补脾，养血益精。用于脾肾虚损，腰膝酸痛，精血亏耗。
- ❖ 是古人返老还童的美好追求。



还少胶囊

- ❖ 组方分析：熟地黄、山茱萸、山药(炒)六味地黄中的三补。
- ❖ 枸杞子、巴戟天(炒)、肉苁蓉、五味子、小茴香(盐制)、楮实子滋补精血。
- ❖ 杜仲(盐制)、牛膝，强壮腰膝关节。
- ❖ 茯苓健脾。
- ❖ 药性温和。



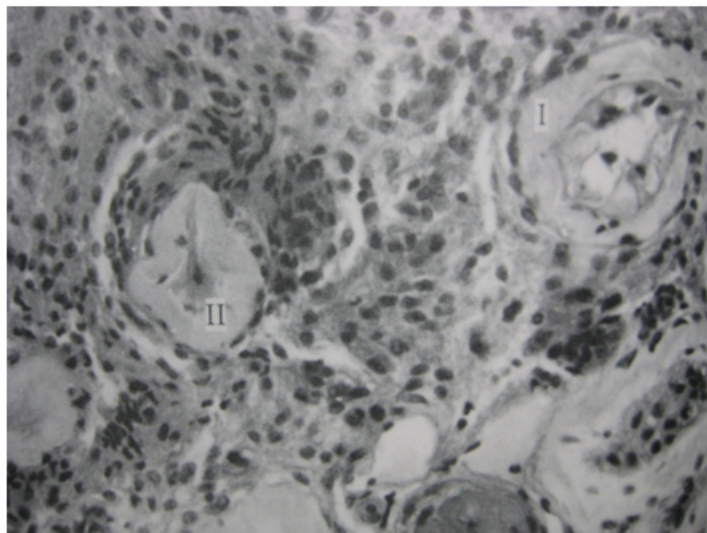
三者区别

- ❖ 复方玄驹胶囊，阴阳双补，偏于补肾阳。
- ❖ 还少胶囊，阴阳双补，偏于补肾阴。
- ❖ 麒麟丸，偏于补肾健脾，适合虚寒体质。



少精子症的睾丸病理损害

- ❖ 曲细精管基膜增厚，
- ❖ 呈透明样变性，
- ❖ 严重影响曲细精管和间质的物质交换，
- ❖ 见于腮腺炎、隐睾、非特异炎症等。



高促性少精症

- ❖ 曲细精管基膜变性——阴络不通
- ❖ 生精细胞减少——阴成形 障碍
- ❖ FSH升高，睾丸体积小。



微观辨证

- ❖ 病理诊断：睾丸曲细精管基膜变性，生精细胞减少
- ❖ 中医微观辨证：热毒损伤阴络
- ❖ 中医治疗原则：养阴通络透邪
- ❖ 禁忌使用大量补肾药，氯米酚
- ❖ 西医可以使用来曲唑，中医使用解毒通络类药物。



前列解毒胶囊

- ❖ 组方：水蛭、酒大黄、益母草、蒲公英、红花、地龙、黄芪、当归、白芍、鸡内金、柴胡。
- ❖ 功效：解毒利湿，通淋化瘀。
- ❖ 适应症：慢性前列腺炎属湿热挟瘀证



前列解毒胶囊

❖ 处方分析：

- ❖ 酒大黄、蒲公英、鸡内金、益母草、红花、活血解毒，疏通前列腺小管，给邪气出路。
- ❖ 水蛭、地龙、黄芪，益气通络，久病入络。
- ❖ 养血柔肝，当归、白芍、柴胡，肝经绕阴器。



清浊祛毒丸

- ❖ 组方：金沙藤、大血藤、蒲公英、牡丹皮、虎杖、地黄、山茱萸、广山药、茯苓、泽泻、益母草、黄芪。
- ❖ 功效：清热养阴，解毒利湿。用于肾阴亏虚兼有湿热下注所致尿频，尿急，尿痛等。



清浊祛毒丸

❖ 组方分析：

- ❖ 六味地黄丸：地黄、山茱萸、广山药、茯苓、牡丹皮、泽泻
- ❖ 金沙藤、大血藤、蒲公英、虎杖解毒利湿
- ❖ 益母草、黄芪益气活血。
- ❖ 攻补兼施，补肾阴，清湿热。



宁泌泰胶囊

- ❖ 组方：四季红、白茅根、大风藤、三棵针、仙鹤草、芙蓉叶、连翘
- ❖ 功效：清热解毒，利湿通淋。用于湿热蕴结所致小便不利，淋漓涩痛，尿血，以及下尿路感染、慢性前列腺炎见上述证候者。



宁泌泰胶囊

❖ 组方分析：

❖ 四季红、大风藤、三棵针、芙蓉叶清热解毒

❖ 仙鹤草又称脱力草，有缓和的扶正作用。

❖ 连翘、白茅根清心热，泄小肠火腑，契合导赤散之义。心与小肠相表里。



河北省中医院

少精症总结

- ❖ 1、FSH、LH低下（低促），睾丸病理提示生精阻滞或生精底下——补益肝肾，麒麟丸、复方玄驹胶囊、还少胶囊选一种。
- ❖ 2、FSH升高，睾丸病理提示曲细精管破坏（高促）——养阴通络，前列解毒胶囊、宁泌泰胶囊，清浊祛毒丸选择一种。



弱精症



河北省中医院

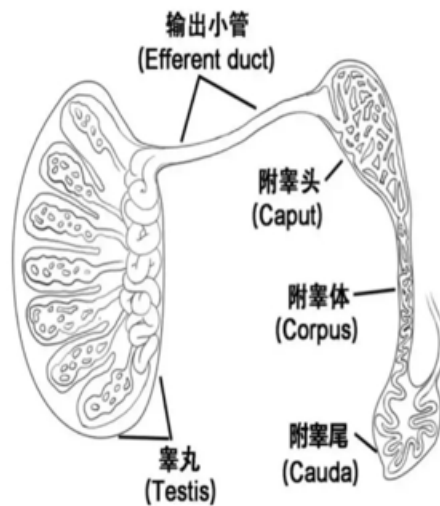
附睾——精子接受魔鬼训练的基地

- ❖ 睾丸——曲径通幽、有吃有喝、节奏舒缓
- ❖ 附睾——高渗透压（脱水）、高能量、节奏快
- ❖ 如果说睾丸是精子发生的温床，那么附睾就是精子接受魔鬼训练的强化基地。
- ❖ 弱精症的原因就是破坏了这种魔鬼基地。



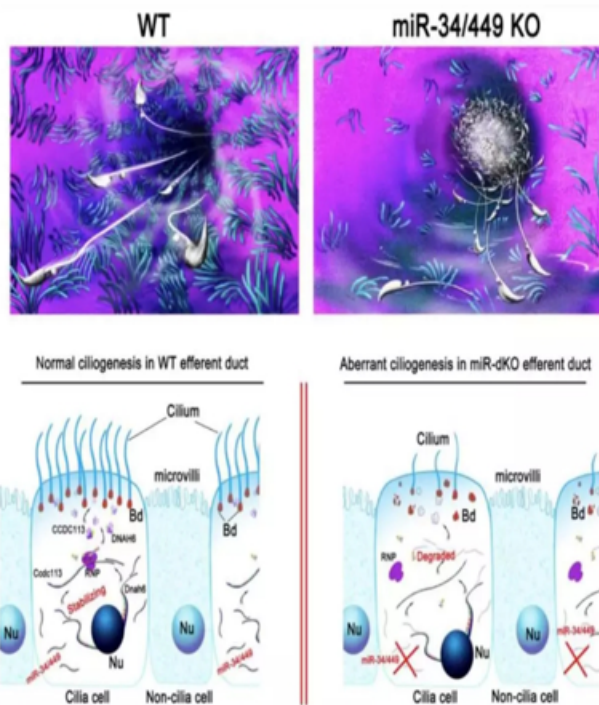
附睾功能的破坏原因—郁热

- ❖ 从睾丸曲细精管、
睾丸网、附睾管，细管分
布曲直，小管越来越少；
- ❖ 人体气血最容易淤积之处，
病理上容易产生郁热。



通降泄热

- ❖ 精子喜欢凉快，不喜欢温热；
- ❖ 六腑以通降为顺，精路依然，没有正常的精路通降就没有正常的附睾的功能。
- ❖ 治疗弱精症可以单纯泄热，不可单独补肾，可以补泻同时进行。



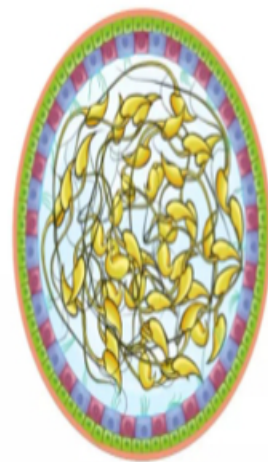
微观辨证

- ❖ 患者精液量较大，说明附属性腺功能旺盛的表现；附睾头体部饱满，微观辨证：附睾郁热
- ❖ 中成药：前列解毒胶囊、宁泌泰

正常输出小管



病理输出小管



弱精之肾精亏虚

- ❖ 精液量小于2毫升，前列腺液量很少，附属性腺功能不足，性欲低下，
- ❖ 附属性腺功能不足，肾水很少，冲任两条河道自然干涸，精子得不到滋润——弱精
- ❖ 中医诊断：冲任亏虚
- ❖ 中医治疗原则：补肾添精，调理冲任。



治疗方法

- ❖ 中成药：
- ❖ 麒麟丸、
- ❖ 复方玄驹胶囊、
- ❖ 还少胶囊
- ❖ 选一种。



弱精症总结

- ❖ 1、附睾饱满瘀滞，性欲旺、精液量大——通降散结泄热，选择前列解毒胶囊，宁泌泰胶囊、清浊祛毒、翁沥通胶囊等。
- ❖ 2、精液和前列腺液量少，附睾空虚——调补冲任，选择麒麟丸、复方玄驹胶囊、还少胶囊



阳痿（erectile dysfunction ED）

- ❖ 阴茎不能勃起，
- ❖ 或勃起硬度不足以完成正常性生活。
- ❖ 古代称之为性无能（impotence）。



勃起是一种血流动力学现象。

- ❖ 性刺激丘脑、海马回勃起中枢，性由心生。
- ❖ 盆神经、也叫勃起神经，释放NO，神经突触
- ❖ 海绵体小动脉扩张，海绵窦微循环充血
- ❖ 白膜压迫弓形静脉，循环终止，阴茎勃起。



ED表现形式

- ❖ 1、阴茎不能勃起
 - ❖ 海绵体微循环障碍，病位在小动脉，血分。
 - ❖ 勃起神经传导障碍，病位在神经突触，气分。
- ❖ 2、勃起后容易疲软——勃起神经兴奋度不足，病位在肾，封藏不足。



靶点1 阴茎海绵体——宗筋

- ❖ 患者勃起困难。
- ❖ 阴茎海绵体超声， $PSV < 25\text{cm/s}$ 提示动脉供血不足；
- ❖ $EDV > 5\text{cm/s}$ 提示静脉阻断不全； $RI < 0.7$ 提示静脉漏。
- ❖ 治疗：疏肝益阳胶囊



疏肝益阳胶囊

- ❖ 组方：蒺藜、柴胡、蜂房、地龙、水蛭、九香虫、紫梢花、蛇床子、远志、肉苁蓉、笏丝子、五味子、巴救天、蜈蚣、石菖蒲。
- ❖ 功效：疏肝解郁，活血补肾。用于
- ❖ 功能性ED，新婚ED
- ❖ 轻度动脉供血不足性ED，中年人ED



❖ 组方分析：

❖ 蒺藜、柴胡疏肝，远志、石菖蒲开心

❖ 蜂房、地龙、水蛭、九香虫、紫梢花、蜈蚣大队虫类药物活血通络

❖ 蛇床子、肉苁蓉、菟丝子、五味子、巴戟天补精血。

❖ 改善海绵体微循环。



河北省中医院

靶点2——神经肌肉接头

- ❖ 海绵窦的扩张需要勃起神经来传导，关键是神经肌肉接头——突触。
- ❖ 神经突触类似一个微观的关节，湿气流滞关节。



辨证要点

- ❖ ED本质上是阳气痿软，是气伤。
- ❖ 辨证要点
- ❖ 1、大便粘滞不爽，不成形。
- ❖ 2、阴囊潮湿。
- ❖ 3、疲倦乏力。
- ❖ 4、舌苔白腻或正常。脉象细缓。



中成药

- ❖ 癉清片
- ❖ 禁忌使用补肾药物，越补越重。



河北省中医院

癃清片

- ❖ 组方：泽泻，车前子，败酱草，金银花，牡丹皮，白花蛇舌草，赤芍，仙鹤草，黄连，黄柏。用于
- ❖ 1. 泌尿系感染，症见尿频、尿急、尿痛；
- ❖ 2. 慢性前列腺炎湿热蕴结兼瘀血证，尿频，尿后余沥，尿道灼热，会阴少腹痛。
- ❖ 3. 阴囊潮湿，ED



癥清片

❖ 组方分析：

- ❖ 泽泻，车前子，白花蛇舌草利湿，给湿气以出路
- ❖ 败酱草，金银花，黄连，黄柏解毒泄热
- ❖ 牡丹皮，赤芍活血
- ❖ 仙鹤草又称脱力草，有缓和的扶正作用



勃起后容易疲软

- ❖ 勃起神经兴奋度不足，病位在肾，封藏不足。辩证要点：
- ❖ 1、前列腺液减少或没有。
- ❖ 2、精液量减少；
- ❖ 3、房事后不应期延长。
- ❖ 治疗对策：蚕蛾公补和剂，龙鹿胶囊，复方玄驹胶囊。



蚕蛾公补和剂

- ❖ 组方：雄蚕蛾（制）、人参、白术（炒）、熟地黄、当归、补骨脂（盐制）、枸杞子、菟丝子（盐制）、仙茅、肉苁蓉、淫羊藿、蛇床子。
- ❖ 功效：补肾壮阳，养血填精。用于肾阳虚损，阳萎早泄，宫冷不孕，性机能衰退等症。



蚕蛾公补和剂

- ❖ 雄蚕蛾、熟地黄、补骨脂、枸杞子、菟丝子、仙茅、肉苁蓉、淫羊藿、蛇床子大补精血，属于性药物。
- ❖ 人参、炒白术、当归益气养。
- ❖ 此药补肾力峻猛，效果显著。中年人是合适人群，年轻人要减少剂量，血压高者慎用。



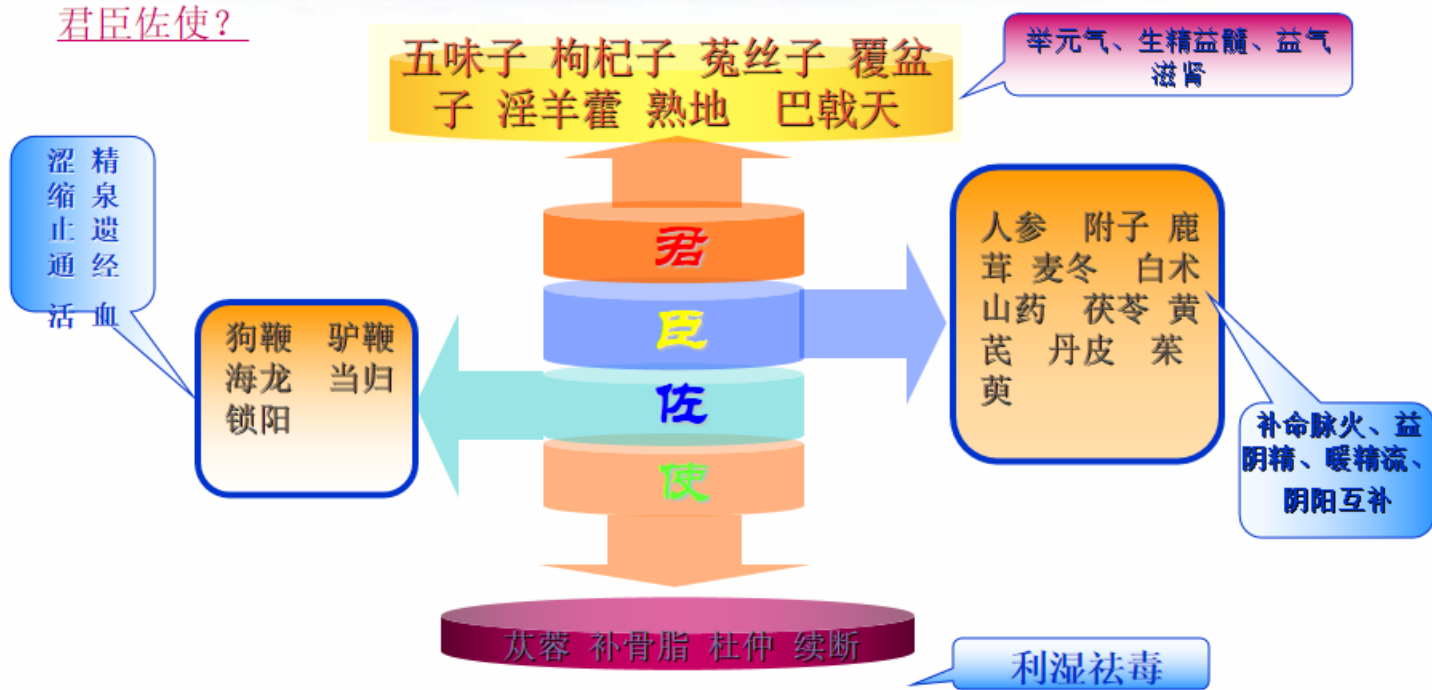
❖ 龙鹿胶囊男科应用

- ❖ 1、男性不育 用于肾虚精亏所致的少精症，弱精症，无精症，以精液量少、不射精等。
- ❖ 2、男性性功能障碍 用于性欲低下、勃起不坚、阳痿早泄、射精量少、不射精、性快感失及性交后精力不易恢复者。
- 3、男性更年期 用于年老体弱所致的精神萎靡，腰膝酸软、恶寒怕冷及性功能低下者。



方解

君臣佐使？



河北省中医院

前列腺炎

- ❖ 前列解毒胶囊——长于消炎解毒；
- ❖ 宁泌泰胶囊——长于改善尿路症状；
- ❖ 清浊祛毒丸——长于滋阴祛毒
- ❖ 翁沥通胶囊——长于改善尿流率
- ❖ 乌灵胶囊——长于调节精神症状



翁沥通胶囊

- ❖ 组方：薏苡仁、浙贝母、川木通、栀子、金银花、旋覆花、泽兰、大黄、铜绿、甘草、黄芪。
- ❖ 功效：清热利湿，散结祛瘀。
- ❖ 用于湿热痰瘀交阻之前列腺炎和前列腺增生症，症见尿频，尿急，或尿细，排尿困难等。



翁沥通胶囊

- ❖ 组方分析：
- ❖ 贝母，旋复花软坚散结为君；
- ❖ 川木通、薏苡仁利湿热，大黄、泽兰化瘀血为臣；
- ❖ 栀子清三焦之热，金银花又称忍冬，禀赋北方寒水之气，佐助清热解毒消炎；
- ❖ 黄芪益气，甘草稍下泄心与小肠之火，引领诸药下行尿道为使。



药理作用

- ❖ 可降低尿生殖窦植入性前列腺增生小鼠的前列腺重量、DNA含量，使前列腺体积缩小。
- ❖ 翁沥通胶囊可增加卵磷质小体密度，降低白细胞数，及改善微循环、减轻化学物质所致的动物急、慢性炎症发生及镇痛作用。
 - ❖ (1) 《翁沥通血清对 $\alpha 1$ -受体激动剂诱发血管收缩的影响》2004年9月，第29卷第9期
 - ❖ (2) 《翁沥通胶囊的药理作用研究》2004 Vol. 18 No. 4 P. 43-45, 48 《中国男科学杂志》



前列腺炎精神症状



前列腺炎 合并精神心理障碍的常见表现

开拓
遇见
心路

认知症状

记忆力减退、
注意力不集中

思维症状

自责，疑病症

躯体化症状

失眠、多梦、头晕

情绪、意志症状

焦虑、情绪低落
精力减退、疲乏无力

性生理症状

性欲低下、阳痿、
射精障碍、早泄



绩效·专业·执行·创新·蜕变



河北省中医院

抑郁与男科疾病



抑郁

让男科疾病患者雪上加霜

佐力药业
Jilly Pharmaceutical
佐力

与抑郁有关的男科疾病

◆ 抑郁障碍的终生患病率:

- 抑郁症:4.4%-19.6%
- 心境恶劣:3.1%-3.9%

➢ 男子性功能障碍

- 勃起功能障碍 (ED)
- 射精障碍 (PE)

➢ 慢性前列腺炎

➢ 男性不育症



河北省中医院

乌灵胶囊也是男科帮手



焦虑抑郁 总结

开打真心线

- 男科疾病系综合病因导致，多种**药物联合应用**可作用于不同的致病环节
- 对于男科疾病中一些合并焦虑、抑郁、失眠、食欲减退、疼痛等的临床症候群，抗焦虑抑郁药物的**疗效是确切的**或部分有效的
- 没有任何一种药物对男科疾病症状群是万能的，抗抑郁药物是典型的**减轻症状的辅助疗法**，常是治疗方案的组成部分
- 乌灵胶囊有效**治疗焦虑抑郁状态**，改善其伴发的情绪障碍，且**安全、有效**



谢谢!

公众号：东垣郎中

办公：031169095367



河北省中医院